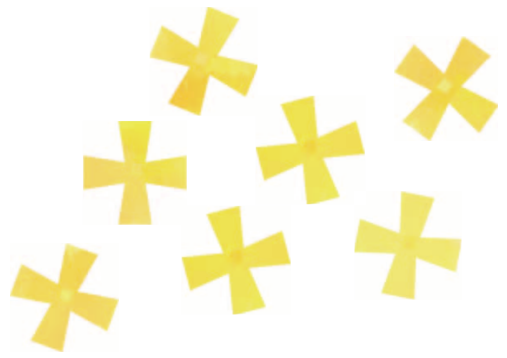


菜の花

NHO IBUSUKI MEDICAL CENTER



No. 44
平成 31 年 4 月



当院のロゴマークは、指宿市が誇る「菜の花」をモチーフにしています。



たくさんの黄色い円は花の部分を表しており、菜の花は小さな花が集まって1つの花を形成しているというように、病院のスタッフ1人ひとりが集まって、病院という組織があるのだということを表現しています。

緑の弧は菜の花の葉と、病院（花の部分）には新しい風が常に舞い込み、また病院が地域に新しい風を送り出しているという「風」のイメージを示しています。

contents

P.2 新年度ご挨拶（院長）	P.6-8 採用者・異動者紹介
P.3 インシデントレポートの本来の意味	P.9 指宿南九州消防組合との事後検証会
P.4 「安心・信頼・自律」	P.10 指宿 菜の花通信
P.5 事務部長新任挨拶	外来診療担当医一覧

理念

患者さまにやさしく、

地域に信頼される

良質な医療の提供をめざします。

運営方針

- 1 がん診療の治療の向上をめざします。
- 2 成育医療の充実をめざします。
- 3 救急医療の充実をめざします。
- 4 地域医療機関との連携を図り、説明と同意に基づいた安全で質の高い医療をめざします。





新年度ご挨拶



院長
鹿島 克郎

“花の咲かない冬の日、下へ下へと根を伸ばせ、やがて大きな花が咲く”

指宿の桜の開花は、例年より2週間ほど遅れました。

全国最南端にある指宿より東京、福岡の開花が早く、約5日遅れて鹿児島で開花し、当院の桜はさらに1週間ほどしてから開花しました。待ちに待った分、今年の桜はいっそう見事な気がいたします。

新年度がスタートしました。

事務部長をはじめ多くの職員の交替や採用があり、診療部では医師が9名新しくなりました。常勤医師19名中、9名ですので4月当初は多少混乱があり、連携施設や関連機関の方々にはご迷惑をおかけするかもしれませんが、職員一丸となって速やかに体制を整える所存ですのでご理解を頂けたら幸甚です。

昨年10月、小児科医師が産休に入り、小児科医師2名体制になったために国立病院機構福岡病院から小児科医師を交替で派遣して頂き、総勢10名の先生にお世話になりました。それぞれ特徴を持った先生方が時間外も含めて熱心に診療して頂き、感謝に堪えません。また、国立病院機構の一員であることを改めて感謝している次第です。

新年度から腎臓内科を新設しました。鹿児島大学消化器疾患・生活習慣病学の井戸章雄教授にご尽力を頂きました。高齢化社会になり、慢性腎臓病の診断や治療は患者さんの予後に大きく影響します。地域の先生方とも連動して早期診断や外来透析、腹膜透析などを充実させていきたいと考えています。

指宿医療センターは、地域の中核病院として救急医療、生育医療、がん診療、眼科治療、循環器・消化器疾患・泌尿器科疾患に関する急性期、回復期医療を担っていく所存ですので、ご協力とご指導を宜しくお願いいたします。

インシデントレポートの本来の意味



副院長
相星 壮吾

いわゆる「ヒヤリハット」の報告制度は、既にほとんど全ての医療機関で導入されていると思います。しかし現場においては、その本来の意味とは異なった運用がなされているケースが少なくありません。

「間違ってくれてありがとう。そしてそれを知らせてくれてありがとう。おかげで他の人が同じ間違いをせずに済みました」……敢えて極端な言い方をすれば、これこそがインシデントレポートの本来の意味です。つまり、この報告制度（システム）の目的は経験に基づくアクシデント発生要因の分析評価であり、医療事故防止であって、レポートが始末書や反省文的な扱いを受けることがあってはなりません。

この趣旨が職場全体に正しく理解されないとちょっとおかしなことが起こります。例えば「インシデントの報告数が増えるのは怪しからん!」とか「職員全員が気合を入れなおして報告数を減らせ!」とかいった指令が組織の中枢部から発せられる……なんてことは、案外色々なところから聞こえてくるものです。

医療機関におけるインシデントレポートシステムのあるべき姿は、①医師を含む多くの職種や部署から様々な事例がたくさん報告されること、②時が経つにつれて重大事例が減ってレベルゼロの報告が増えることです。報告者には、義務的な報告ではなく、職場の同僚に自分と同じ間違いを経験して欲しくない!……という、愛情を込めたレポートをお願いしたいと思います。

インシデントレポートのみならず、あらゆる分野において「本来の意味をきちんと理解してシステムやルールを運用すること」こそが、健全な職場づくりにつながっていくものと考えます。

結びに、色々な意味で健全な病院になることができるよう、今年度も職務を全うしてまいりたいと存じます。どうぞよろしくお願いいたします。



「安心・信頼・自律」

指宿に赴任して1年になります。指宿は本当に人も台地も暖かい地域です。暖かすぎてか今年は桜の開花も昨年より遅れています。

指宿医療センターは、南薩医療を支える拠点病院で、成育医療、急性期から回復期医療、終末期医療を提供しています。新年度がスタートし、新採用や転勤の方々と新しい出会いがあり、職場も明るく活気に満ちてまいりました。看護部も新しい人を迎え、看護部の理念である「安心・信頼・自律」を基盤に質の高い看護に取り組んでまいります。安心と信頼を提供するために患者さんに関心を高く持ちコミュニケーションを図り、患者さんご家族を中心に生活を視点においた気遣いのある自律した看護・チーム医療をさらに充実させたいと思っています。特に患者さんの頭の中にある認識を大切にしたケアの実践に力を入れ、患者さんの人権を尊重した看護・チーム医療を実践に表していきたいと考えています。また、患者さんが安心して在宅に戻れるように地域との連携を強化し、地域包括ケア病床の活用、入退院支援・退院後訪問等、よりいっそうの充実を図りたいと思います。

これらの看護の質の向上のための教育と看護研究にも力を注いでいきます。今年度もよろしくお願いいたします。



看護部長
福丸 洋子



事務部長 新任挨拶



事務部長
清水 就人

4月1日付で事務部長として赴任しました清水就人（しみずなるひと）と申します。どうぞよろしくお願い申し上げます。

前任施設は、福岡病院（福岡県）でした。指宿医療センターとは、同じ国立病院機構というだけでなく、昨年（平成30年）10月から今年の3月までの期間、福岡病院の小児科医師が2週間交替で指宿医療センターにお世話になっていたということもあり、前任施設の会議等でしばしば指宿医療センターの名前を耳にしておりました。ですから、自分の4月からの赴任先が指宿医療センターと聞いたときには、なんとも不思議な感じがしました。

指宿医療センターは、9カ所目の施設となりますが、これまでの勤務地は、福岡県、長崎県、熊本県と北部・中部九州で占めておりましたので、鹿児島での勤務は初めてとなります。指宿には、確か中学校の修学旅行で訪れたとき以来ではないかと思えます。また、指宿で生涯2回目の単身赴任を経験することとなります。前回（熊本）のときは、自炊経験はほぼゼロでしたが、今回は、自宅（福岡県）にも頻繁に帰ることもできないと思い、意を決して炊飯器、鍋等一式を買い込みました。近くに○シムタという何でも揃う大きなスーパーもあるので、後は自分のやる気次第です。食事内容にも気を遣って、特定保健指導を受けない程度まで体重が落とせたらいいなあと考えております。

指宿医療センターは、旧指宿医療圏における唯一の公的病院で、救急医療において二次医療を担う地域の中核的医療機関の役割を果たしております。また、地域医療支援病院や鹿児島県がん診療指定病院の指定を受け、この地域にとっては無くてはならない病院となっています。ハード面においても、平成29年6月に新病棟が完成し、同時に電子カルテの導入を行っており、益々、地域のニーズに適応できる環境が整備されてきています。「患者さまにやさしく、地域に信頼される良質な医療の提供」という理念のもと、着実に一步一步前進する活気ある病院という印象です。そのような病院で勤務できることを誇りに思い、私も少しでも病院、ひいては地域の皆様のお役に立てるよう誠心誠意頑張っていく所存でございますので、どうぞよろしくお願い致します。

NEW FACE

採用者・異動者 紹介



採用 4月1日
職名 腎臓内科医長
配置先 医局

腎臓内科の古城と申します。
指宿に来るのは初めてですが、少しでも皆さんの力になれるよう頑張りたいと思います。

こ じょう たく ま
古 城 卓 真



採用 4月1日
職名 消化器科医長
配置先 医局

消化器疾患が専門です。特に胆
膵疾患に興味があります。
少しでも指宿の医療に貢献でき
るように頑張っていきたいと思
います。

やま すじ あき ひろ
山 筋 章 博



採用 4月1日
職名 産婦人科医師
配置先 医局

産婦人科腹腔鏡手術を中心に
やって参りました。
産科・婦人科、何でもご相談く
ださい。

はま さき よう いち ろう
濱 崎 洋 一 郎



採用 4月1日
職名 泌尿器科医師
配置先 医局

泌尿器科一般を主に対応してい
ます。
指宿の医療に貢献できるように
頑張ります。

かわ はら いち ろう
川 原 一 郎



採用 4月1日
職名 産婦人科医師
配置先 医局

愛媛県松山赤十字病院から赴任
しました。
地元は大分県で温泉好きです。
指宿は初めての地なので皆様ど
うぞよろしくお願ひします。

おお が せい や
大 神 靖 也



採用 4月1日
職名 小児科医師
配置先 医局

鹿児島市立病院から異動となり
ました。
早くお役に立てるように頑張
りますのでよろしくお願ひ致し
ます。

さい とう あき
西 藤 陽



採用 4月1日
職名 消化器科医師
配置先 医局

鹿児島医療センターより異動で
参りました。消化器内科医とし
て地域の皆様に貢献できるよう、
また指宿菜の花マラソンを完走
出来る体力作りも目標に頑張
っていきたいと思ひますので、何
卒よろしくお願ひ致します。

はら ぐち とも あき
原 口 朋 晋



採用 4月1日
職名 診療放射線技師長
配置先 放射線科

宮崎東病院から昇任でまいり
ました。初めての職場長という
ことで皆様には多々ご迷惑をお
掛けするかもしれませんが、一
日も早く仕事をこなせる様、
砂蒸し風呂で、リフレッシュ
しながら頑張りますのでよろ
しくお願ひします。趣味は
カラオケとパ〇〇コです。

はし もと おさむ
橋 本 修



採用 4月1日
職名 副臨床検査技師長
配置先 研究検査科
鹿児島医療センターより昇任で参りました。今まで生理検査部門を中心に携わってきました。指宿は、初めての地なので不慣れゆえなにかと手間をとらせるかと存じますがよろしくお願ひします。



採用 4月1日
職名 理学療法士長
配置先 リハビリテーション科
西別府病院より赴任で参りました。少しでも早く環境に慣れて、病院や地域の皆様に貢献できる様に務めて参ります。どうぞ宜しくお願ひ致します。



採用 4月1日
職名 調剤主任
配置先 薬剤科
まだまだ不慣れなことが多いですが早く慣れて頑張っていきたいと思ひます。どうぞよろしくお願ひします。



採用 4月1日
職名 庶務班長
配置先 管理課庶務班
奄美和光園より赴任して参りました。6年ぶりの本土帰還となりました。南国指宿とは言え奄美よりは寒いと感じています。自己管理に気を付け、頑張っていきたいと思ひます。よろしくお願ひいたします。



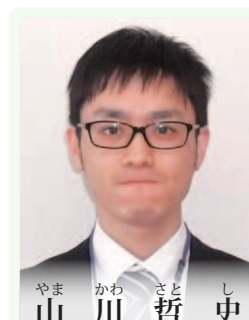
採用 4月1日
職名 専門職
配置先 企画課医事
九州医療センターから異動で参りました。鹿児島県での勤務は4年ぶりになります。医事の業務はあまり経験がないため、ご迷惑をお掛けすることもあると思ひますがよろしくお願ひします。



採用 4月1日
職名 経理係長
配置先 企画課業務班
鹿児島医療センターより昇任で参りました。地元は鹿児島になります。初めて携わる業務の為、ご迷惑をお掛けすることが多々あるかと思ひますが、どうぞよろしくお願ひ致します。



採用 4月1日
職名 契約係
配置先 企画課業務班
右も左も分からないので、ご迷惑をお掛けすると思ひますが、一日でも早く皆さんに追いつけるよう頑張ります。宜しくご指導をお願ひ致します。



採用 4月1日
職名 給与係
配置先 管理課庶務班
右も左も分からず、不安ばかりですが一生懸命頑張ります。ご迷惑をお掛けすることもあると思ひますが宜しくお願ひします。



採用 4月1日
職名 看護師長
配置先 看護部(2病棟)

都城医療センターより昇任で参りました。指宿での勤務は初めてであり、慣れないこともあるかと思いますが、自然豊かなこの指宿の地域の皆さんのお役に立てるよう、精一杯頑張ります。どうぞ、よろしくお願ひ致します。

に い だ や す お
仁 井 田 康 男



採用 4月1日
職名 助産師
配置先 看護部(4病棟)

地元である指宿で働けることを嬉しく感じています。助産師経験は浅くブランクもある為、不安もありますが笑顔を絶やさず頑張っていきたいと思ひます。

い の う え ま き こ
井 上 万 喜 子



採用 4月1日
職名 看護師
配置先 看護部(3病棟)

人の命に携わる仕事につかせてもらうので責任を持って仕事に取り組み、人の心に寄り添える看護師になれるよう頑張ります。ご迷惑をお掛けすることもあると思ひますがどうぞよろしくお願ひ致します。

も り や ま あ す か
森 山 明 日 香



採用 4月1日
職名 看護師
配置先 看護部(3病棟)

初めて医療に携わる仕事をしますので不安もありますが、精一杯頑張ります。ご迷惑をお掛けすることもあると思ひますがよろしくお願ひ致します。

た な か は る み
田 中 晴 美



指宿南九州消防組合との事後検証会

経営企画係長 藏本 剣



当院では、地域の救急隊員の技術向上のため、年に2回、指宿南九州消防組合との間で救急搬送症例の事後検証会を実施しています。平成31年2月22日(金)、平成30年度第2回目の検証会が当院地域医療研修センターにて開催され、当院の職員15名、消防隊員27名の参加がありました。



今回の検証会においては、救急隊員が現場で判断に困った「オートバイ事故による外傷 CPA 症例」・「意識障害」の2症例について、消防隊の隊員が、実際の現場対応を人形等を用いて実演しました。実演の時の現場の状況判断や処置内容等について、当院の医師や消防隊の隊員から積極的な意見が出され、有意義な意見交換の場となりました。





田舎医者の流儀 (97)・・・3月・春

桜の季節になり、各地から開花や満開の便りが届くようになった。それでも朝夕はまだ底冷えのする日も多い。農園とその周りにスマレが咲く時期になった。その濃い紫色の花びらは雨上がりには特に鮮やかである。雑草を取るとき、自生しているスマレを意識的に残してきたので数も増えた。昨年見つけた「つくしスマレ」は今年その個体を増やし、小型の可憐な花を咲かせている。自分の屋敷以外の周辺地を探してもこのスマレは見つからない。今まで無かった所にも生えている、どうして増えて来たのか判らない。

庭の片隅に今まで見たことのない「マムシグサ」生えてきた(家人に教わった)。葉以外に花様の部分があり、紫褐色のまだらな模様がある。この模様がマムシに似ているとの事で、この名がつけられたと言う。実はこれ、毒草で「やばい」のだそうだ。きれいな実を付けるが毒を持つようだ。実はきれいなようだから大事に育てて、その実を見てみるか。

冬に植えた野菜が収穫できるようになってきた。ブロッコリーはメインの部分を取獲した後も次々と新しい孫目が出来てくる。徳さんが4本植えてくれたが、二人暮らしには食べきれない位だ。高菜、深ネギ、ラッキョウなどもこの時期は取れる。ピワ、梅が小さな実をいっぱい付けているので、今年は多く収穫できそうだ。昨年、3房取れたドウが今年はどうなるか楽しみだ。

今は隠居の身なので、花や野菜の事が気になるこんな生活をしている。しかし、3月は学生の頃は高校、大学入試の結果を心配し、医師国家試験の合格にホッとしたりした。医師になり循環器病を専門にするようになり、大学病院、国立病院にいたころは専門学会に研究成果を発表することに追われた。あまり、桜を楽しむ余裕もなかった。桜が散ると来年度にどんな発表をするのか、その整理に追われていた。

前の病院にいた後半7～8年は管理職だったので、3月は病院の収支がどうなるかが最大の関心事であった。ゆうゆう黒字であれば気を病むこともなかったが現実には収支ストレス、綱渡りであった。赤字を出したら設備更新のための投資が認められない、そんなルールであったので必死にならざるを得なかった。定年後の心配は研修医確保の仕事をしていたので、医師国家試験に何名合格してくれるかであった。今は隠居の身、ひどく気を揉む出来事は少なくなった。そのうち孫の事で気を揉むことになるのかな。



外来診療担当医一覧

平成31年4月15日現在

診療科等		月	火	水	木	金	備 考
循環器内科	午前	鹿 島	吉 重 南	鹿 島	松 本 畑	鹿 島 重	
総合診療内科	午前	松 本	花 田	中 村	花 田	中 村	
消化器内科	午前	山 筋	(休 診)	原 口 森内 (肝内)	大 重	山 筋	肝臓内科は、28番診察室にて行います。
小 児 科	午前	相 星	相 星	相 星	相 星	相 星	
	午後 外来 予防接種 健診	荒 武 西 藤	荒 武	西 藤	西 藤	荒 武 西 藤	午後診療受付 月・火・木・金曜日 14～16時 水曜日 15時～16時 予防接種(毎週月曜・水曜・金曜日) 受付13時30分～14時30分 健診(要予約) 受付13時30分～14時30分
外 科	午前	(手術日)	宮 菌 後	宮 菌 後	(手術日)	(手術日)	金曜は予約患者のみの診察となります。
泌尿器科	午前	米 澤 川 原	(手術日)	米 澤 川 原	米澤/川原 (初診のみ)	米 澤 川 原	
腎 臓 内 科	午前		古 城		古 城		15番診察室にて診察します。
産 婦 人 科	午前	大 神 崎	大 神 崎	(手術日)	大 神 崎	大 神 崎	1ヶ月健診(月・金曜日) 要予約 診療受付14時～
	午後	大 神 崎	大 神 崎 助産師 母乳外来	助産師 母科学級	大 神 崎 助産師 母乳外来	大 神 崎	午後診療受付(水曜日以外) 14時～15時(再診のみ) 母乳外来(毎週火・木曜日) 母科学級(毎月第2・3水曜日)
眼 科	午前	尾 辻	尾 辻	尾 辻	尾 辻	尾 辻	月曜・火曜・水曜は午後から手術のため受付は午前10時までとなります。 木曜・金曜の午後は特殊外来(視野検査、レーザー治療、造影検査、硝子体注射など)
	午後	(手術日)	(手術日)	(手術日)	(特殊外来)	(特殊外来)	
専 門 外 来	午前	呼吸器内科			呼吸器外科		呼吸器内科 毎週月曜日 予約制 呼吸器外科 毎月第2・4木曜日 予約制(午前診療のみ) 小児循環器 毎週月～金曜日 予約制(14時～15時) 小児慢性疾患 毎週月～金曜日 予約制(14時～15時) もの忘れ外来 毎週水曜日 予約制(14時～16時)
	午後	小児慢性疾患 小児循環器	小児慢性疾患 小児循環器	もの忘れ外来 小児慢性疾患 小児循環器	小児慢性疾患 小児循環器	小児慢性疾患 小児循環器	
内 視 鏡 検 査		原 口	山 筋 口	山 筋	藤 井 山 筋	赤 崎 原 口	
緩 和 ケ ア 外 来				要 予 約			随時予約受付

- 受付時間 午前8時30分～午前11時00分
- 診療時間 午前8時30分～午後17時15分
- 休診日 土・日・祝祭日・年末年始 ※急患の方は随時受付いたします。
- 電話番号 0993-22-2231

面会時間 平日は午後2時から8時まで
土曜、日曜及び祝祭日は
午前11時から午後8時まで

発行：独立行政法人国立病院機構 指宿医療センター
〒891-0498 鹿児島県指宿市十二町4145番地
TEL：0993-22-2231 (代表)
FAX：0993-22-2772 (地域医療連携室)
URL：https://ibusuki.hosp.go.jp
印刷：隴文社印刷株式会社